

Управление образованием Асбестовского муниципального округа

Муниципальное бюджетное дошкольное образовательное учреждение
«Детский сад «Малыш» Асбестовского муниципального округа Свердловской области
(МБ ДОУ «Детский сад «Малыш» АМО СО, «Детский сад «Малыш»)

СОГЛАСОВАН

Педагогическим советом
Детского сада «Малыш»
протокол от 27.03.2026 г. № 1

УТВЕРЖДЕН

приказом от 27.03.2026 г. № 22/6- о/д
«Об утверждении Отчета о результатах
самообследования за 2025 год»

ОТЧЁТ О РЕЗУЛЬТАТАХ САМООБСЛЕДОВАНИЯ
Детского сада «Малыш» за 2025 год

Аналитическая часть

Целями проведения самообследования являются обеспечение доступности и открытости информации о деятельности организации, а также подготовка отчёта о результатах самообследования (далее - Отчёт). В процессе самообследования были проведены оценка образовательной деятельности, системы управления организации, организации учебного процесса, качества кадрового, учебно-методического, библиотечно-информационного обеспечения, материально -технической базы, функционирования внутренней системы оценки качества образования, а также анализ показателей деятельности организации, подлежащей самообследованию.

Самообследование включает в себя аналитическую часть и результаты анализа показателей деятельности за отчетный период. В отчете представлены данные за предшествующий 2025 календарный год, который включает в себя второе полугодие 2024/2025 учебного года (01.01.2025-31.08.2025) и первое полугодие 2025/2026 учебного года (01.09.2025 - 31.12.25).

I. Общие сведения об образовательной организации

Наименование образовательной организации	Муниципальное бюджетное дошкольное образовательное учреждение «Детский сад «Малыш» Асбестовского муниципального округа Свердловской области (Детский сад «Малыш», МБ ДОУ «Детский сад «Малыш» АМО СО)
Руководитель	Батталова Юлия Халиловна
Адрес организации	Юридический адрес: 624260 Свердловская область, город Асбест, улица Королева, дом 22-а Фактические адреса: 624260 Свердловская область, город Асбест, улица Королева, дом 22-а; 624260 Свердловская область, город Асбест, улица Горняков, д.31
Телефон, факс	(834365) 2 – 04 – 14 (ул. Королева, 22-а) (834365) 7 – 77 – 56 (ул. Горняков, 31)
Адрес электронной почты	malish_detskiysad@mail.ru
Учредитель	Управление образованием Асбестовского муниципального округа Свердловской области
Дата создания	07.02.1967 год
Лицензия	Детский сад работает по Лицензии на осуществление образовательной деятельности выданной бессрочно, на основании приказа Министерства

Здание Муниципального бюджетного дошкольного образовательного учреждения «Детский сад «Малыш» Асбестовского муниципального округа Свердловской области построено по типовому проекту. Проектная наполняемость на 127 мест.

Общая площадь здания расположенного по адресу ул.Королева, д. 22-а - 956 кв. м, ул.Горняков, д.31 - 950,7 кв. м.

В детском саду функционируют 8 групп, которые посещают 116 детей в возрасте от 1 года до окончания образовательных отношений.

В здании детского сада, расположенного по адресу: ул.Королева,22-а функционирует 4 группы для детей в возрасте от 1 года до окончания образовательных отношений, в здании детского сада, расположенного по адресу: ул.Горняков,31 функционирует 4 группы для детей в возрасте от 1 года до окончания образовательных отношений.

Цель деятельности Детского сада – осуществление образовательной деятельности по реализации образовательных программ дошкольного образования, присмотр и уход за воспитанниками.

Предметом деятельности Детского сада является деятельность в области образования, направленная на достижение уставных целей и задач, в том числе: формирование общей культуры, развитие физических, интеллектуальных, нравственных, эстетических и личностных качеств, формирование предпосылок учебной деятельности, сохранение и укрепление здоровья детей дошкольного возраста.

Режим работы Детского сада.

В детском саду функционирует 7 групп с 10,5-часовым пребыванием, 1 группа с 12- часовым пребыванием (полного дня).

Режим работы групп с 10,5-часовым пребыванием: пятидневная рабочая неделя с двумя выходными: суббота и воскресенье, нерабочими днями являются праздничные дни. Часы работы: с 7.30 до 18.00 часов с понедельника по пятницу.

Режим работы группы с 12-часовым пребыванием: пятидневная рабочая неделя с двумя выходными: суббота и воскресенье, нерабочими днями являются праздничные дни. Часы работы: с 7.00 до 19.00 часов с понедельника по пятницу.

Режим работы детского сада и длительность пребывания в ней детей определяются Уставом детского сада и договором между образовательной организацией и родителями (законными представителями) обучающихся (в соответствии с режимом работы группы, в которую зачисляется воспитанник).

II. Система управления организации

Управление Детским садом осуществляется в соответствии с законодательством Российской Федерации и Свердловской области, с правовыми актами Асбестовского городского округа, Уставом образовательной организации, на основе сочетания принципов единоначалия и коллегиальности.

Учредителем Детского сада является Управление образованием Асбестовского городского округа. Единоличным исполнительным органом Детского сада является заведующий, который осуществляет текущее руководство деятельностью.

Назначение на должность и освобождение от должности заведующего Детского сада производится Учредителем в порядке, установленном действующим законодательством Российской Федерации. В Детском саду формируются **коллегиальные органы управления**, к которым относятся Общее собрание работников, Педагогический совет, Совет детского сада. Структура, порядок формирования, срок полномочий и компетенция органов управления Детского сада, порядок принятия ими решений и выступления от имени Детского сада устанавливаются Уставом учреждения в соответствии с законодательством Российской Федерации и локальными

нормативными актами о них, утверждаемыми заведующим Образовательной организацией. Общее собрание работников.

Общее собрание работников Образовательной организации является одним из коллегиальных органов управления Образовательной организацией. Общее собрание создается на основании устава Образовательной организации в целях расширения коллегиальных форм управления, реализации права работников организации на участие в управлении, а также развития и совершенствования образовательной деятельности организации. Общее собрание работников Образовательной организации руководствуется Конституцией Российской Федерации, Конвенцией ООН о правах ребенка, Федеральным законом N 273-ФЗ, региональным законодательством, актами органов местного самоуправления в сфере образования и социальной защиты, уставом Образовательной организации и положением «Об Общем собрании работников». **Педагогический совет.** Педагогический совет является постоянно действующим органом коллегиального управления педагогической деятельностью Образовательной организации, в целях развития и совершенствования образовательного процесса, повышения профессионального мастерства и творческого роста педагогов. Педагогический Совет формируется из штатных педагогических работников Образовательной организации. Педагогический совет руководствуется в своей деятельности федеральным законодательством и законодательством субъекта Российской Федерации, другими нормативными правовыми актами об образовании, уставом Образовательной организации, Положением о педагогическом совете.

Совет детского сада - это коллегиальный орган общественного управления Образовательной организацией, имеющий определенные настоящим уставом полномочия по решению вопросов функционирования и развития Образовательной организации, формируемый из представителей руководства, работников Образовательной организации и родителей (законных представителей) обучающихся, не достигших возраста 18 лет, а также из представителей местного сообщества. В целях учета мнения родителей (законных представителей) несовершеннолетних обучающихся и педагогических работников по вопросам управления Образовательной организацией и при принятии Образовательной организацией локальных нормативных актов, затрагивающих их права и законные интересы, по инициативе родителей (законных представителей) несовершеннолетних обучающихся и педагогических работников в Образовательной организации создается Совет родителей (законных представителей) несовершеннолетних обучающихся. **Совет родителей (законных представителей) несовершеннолетних обучающихся является органом самоуправления.**



Организационная структура управления соответствует целям и содержанию работы учреждения в соответствии с Уставом Детского сада «Малыш».

III. Оценка образовательной деятельности

Образовательная деятельность в Детском саду организована в соответствии с приоритетными направлениями государственной политики в области образования Российской Федерации, на основании нормативно-правовых документов в области образования, в том числе Федерального закона от 29.12.2012 № 273-ФЗ «Об образовании в Российской Федерации», ФГОС и ФООП дошкольного образования.

Образовательная деятельность осуществляется на основании утвержденной основной образовательной программы дошкольного образования, которая составлена в соответствии с ФГОС и ФООП дошкольного образования.

Программы образовательной деятельности в детском саду «Малыш» включают в себя: < распорядок дня, который позволяет больше времени отводить на свободные игры и самостоятельные занятия детей, проектную и событийную деятельность, на дополнительные занятия и пр. < режима дня: утренний и вечерний круг. < концепция образовательного результата, где гармонично сочетаются развитие способностей, воспитание ценностных представлений и освоение знаний, умений, навыков. < новые образовательные технологии: пространство детской реализации, образовательное событие, утренний и вечерний круг, 3 развивающий диалог, технология позитивной социализации, «ровестничество» - технология создания детского сообщества и др. < новый формат детско-взрослого взаимодействия, основанного на умении «слышать голос ребенка» и нацеленного на развитие детской инициативы. < новый формат праздников, с опорой на детские интересы и детскую инициативу. < Значительная часть освоения предметного содержания (знания, умения, навыки) проходит не в формате фронтальных и подгрупповых занятий, а в новых формах, таких как утренний круг, проектная деятельность, образовательное событие, обогащенные игры детей в центрах активности и др. < новый формат взаимодействия с родителями, когда родители и воспитатели не «заказчик» и «исполнитель», а коллеги и партнеры, у которых общая задача — воспитание ребенка, при этом воспитатель, как профессионал, занимает экспертную позицию, а родитель прислушивается к мнению воспитателя и содействует ему по мере сил.

ФГОС ДО и Федеральная программа являются основой для самостоятельной разработки и утверждения детским садом ООП ДО, обязательная часть, которой соответствует Федеральной программе и может быть оформлена в виде ссылки на нее. Объем обязательной части ООП ДО, составляет не менее 60% от общего объема программы. Часть, формируемая участниками образовательных отношений, составляет не более 40% и ориентирована на специфику национальных, социокультурных и иных условий, в том числе региональных, в которых осуществляется образовательная деятельность; сложившиеся традиции детского сада; выбор парциальных образовательных программ и форм организации работы с детьми, которые в наибольшей степени соответствуют потребностям и интересам детей, а также возможностям педагогического коллектива и детского сада в целом. Содержание и планируемые результаты ООП ДО не ниже соответствующих содержания и планируемых результатов Федеральной программы.

Образовательная программа включает в себя учебно-методическую документацию, в состав которой входят рабочая программа воспитания (далее - Программа воспитания), режим и распорядок дня детей групп раннего и дошкольного возраста, календарный план воспитательной работы (далее - План) и иные компоненты.

Для реализации содержания обязательной части ОП ДО использован учебно - методический комплект (https://malysh-ago.tvoyasadik.ru/upload/tsmalysh_ago_new/files/34/81/3481d191e410a4959a9ae45d214ae7b4.pdf).

Часть, формируемая участниками образовательных отношений, спроектирована на основе элементов парциальных программ, дополняющих Программу в нескольких образовательных областях: https://malysh-ago.tvoyasadik.ru/upload/tsmalysh_ago_new/files/34/81/3481d191e410a4959a9ae45d214ae7b4.pdf.

Часть, формируемая участниками образовательных отношений, с 2022 года также представлена Парциальными образовательными программами, которые учитывают образовательные потребности, интересы детей, родителей (законных представителей), педагогов Детского сада «Малыш», специфику национальных, социо-культурных условий Среднего Урала. Обе части являются взаимодополняющими и необходимыми с точки зрения реализации требований ФГОС и ФООП ДО. Данный выбор программ обеспечивает целостность образовательной работы и содействует эффективному решению проблемы преемственности при постепенном переходе из одной возрастной группы в другую.

В соответствии с ОП ДО МБ ДООУ «Детский сад «Малыш» АГО деятельность в детском саду осуществлялась по следующим направлениям развития и образования:

- ✓ физическое развитие,
- ✓ социально-коммуникативное развитие,
- ✓ речевое развитие,

- ✓ познавательное развитие,
- ✓ художественно-эстетическое развитие.

Содержание образовательных областей зависит от возрастных и индивидуальных особенностей детей и определено целями и задачами ОП ДО детского сада, которые реализуется через различные виды деятельности: игровая, познавательно - исследовательская, коммуникативная, двигательная, изобразительная, музыкальная, самообслуживание и элементы бытового труда, конструирование из различных материалов, восприятие художественной литературы и фольклора.

Индивидуализация образовательной деятельности достигается путем координации работы всех педагогов и специалистов ДОУ, работающих с ребенком.

Коррекционно-развивающая работа в ДОУ осуществляется в течение всего года.

В ДОУ создана система психолого-педагогического сопровождения воспитанников и их семей. Преемственность образования детского сада и общеобразовательной школы заключается во взаимосвязанных требованиях к структуре, условиям и результатам реализации образовательной программы дошкольного образования.

Детский сад в 2025 году посещало 140 воспитанников в возрасте от 1 года до окончания образовательных отношений.

В Детском саду сформировано 9 групп общеразвивающей направленности, из них:

группа раннего возраста (с 1 до 2-х лет) - 24 ребёнка, 2 группы по адресу: ул. Королева,22-а, ул. Горняков, 31

младшая группа (с 2-х до 3-х лет)- 27 детей, 2 группы по адресу: ул. Королева,22-а, ул. Горняков, 31

2 младшая группа (с 3-х до 4-х лет)- 15 детей, 1 группа по адресу: ул. Горняков, 31

2 младшая (с 3-х до 5 лет)- 21 ребёнок, 1 группа по адресу: ул.Королева,22-а

средняя группа (с 4-х до 6 лет)- 20 ребёнок; 1 группа по адресу: ул. Горняков,31

старшая группа (с 5 до 6 лет)- 12 детей; 1 группа по адресу: ул. Королева,22-а

подготовительная группа (с 6 до 7 лет) - 21 ребёнок; 1 группа по адресу: ул. Королева,22-а

Уровень развития детей анализируется по итогам **педагогической диагностики (мониторинга)**.

Согласно п. 4.3 Федерального государственного образовательного стандарта дошкольного образования, утв. приказом Минобрнауки России от 17.10.2013 № 1155 (далее - ФГОС ДО, Стандарт), целевые ориентиры (социально-нормативные возрастные характеристики возможных достижений ребенка на этапе завершения уровня дошкольного образования) не подлежат непосредственной оценке, в т.ч. в виде педагогической диагностики (мониторинга), а также не являются основанием для их формального сравнения с реальными достижениями детей. Однако согласно п. 3.2.3 Стандарта при реализации образовательной программы дошкольного образования в ДОО может проводиться оценка индивидуального развития детей дошкольного возраста в рамках педагогической диагностики.

Таким образом, оценка индивидуального развития детей осуществляется в анализе освоения ими содержания образовательных областей: социально-коммуникативное, познавательное, речевое, художественно-эстетическое, физическое развитие.

Оценка индивидуального развития детей проводится педагогами в ходе внутреннего

мониторинга становления показателей развития личности ребенка, результаты которого используются только для оптимизации образовательной работы с группой дошкольников и для решения задач индивидуализации образования через построение образовательной траектории для детей, испытывающих трудности в образовательном процессе или имеющих особые образовательные потребности.

Мониторинг в форме наблюдения проводится на протяжении всего учебного года во всех возрастных группах. Выявленные показатели развития каждого ребенка фиксируются

педагогами в середине (декабрь) и в конце учебного года (май). Формы проведения диагностики:

- ✓ диагностические занятия (по каждому разделу программы);
- ✓ диагностические срезы;
- ✓ наблюдения, итоговые занятия.

Разработаны диагностические карты освоения основной образовательной программы дошкольного образования Детского сада (ООП Детского сада) в каждой возрастной группе. Карты включают критерии качества освоения образовательных областей. Так, результаты качества освоения ООП Детского сада на конец 2024/2025 учебного года выглядят следующим образом:

Уровень развития воспитанников в	Выше нормы	Норма	Ниже нормы	Итого
----------------------------------	------------	-------	------------	-------

рамках целевых ориентиров	Кол-во	%	Кол-во	%	Кол-во	%	Кол-во	% воспитанников в пределе нормы
		57	42%	63	65%	10	8%	140
Качество освоения образовательных областей	65	46%	66	63%	9	6%	140	95%

Воспитательная работа Характеристика семей по составу

Состав семьи	Количество семей	Процент от общего количества семей воспитанников
Полная	103	73%
Неполная с матерью	26	19%
Неполная с отцом	2	1%
Оформлено опекунов	3	2%

Характеристика семей по количеству детей

Количество детей в семье	Количество семей	Процент от общего количества семей воспитанников
Один ребенок	51	37%
Два ребенка	68	48%
Три ребенка и более	21	15%

Воспитательная работа строится с учетом индивидуальных особенностей детей, с использованием разнообразных форм и методов, в тесной взаимосвязи воспитателей, специалистов и родителей/законных представителей.

Имеется учебно-методический комплект по 5 образовательным областям, обеспечивающий ведение образовательной деятельности по ФГОС и ФОП ДО.

Разработаны рабочие программы воспитателей и специалистов ДОУ.

Количество детей выпущенных в школу в 2024/2025 году - 18 детей.

Итоговым результатом осуществления образовательного процесса явилась качественная подготовка детей к школьному обучению – 100 % выпускников детского сада имеют достаточный уровень подготовки к школе для учебы в общеобразовательных классах общеобразовательной школы.

Все выпускники ДОУ зачислены в первый класс и успешно обучаются в школе.

Оценка содержания и качества подготовки обучающихся

Динамика физического развития детей показывает положительные результаты.

Распределение детей по группам здоровья (чел./%)

Группы здоровья	года	2021 г.	2022 г.	2023 г.	2024 г.	2025 г.
	Кол-во детей	175	165	160	140	116
1	-	3	2	2	2	2
2	-	165	154	149	138	136
3	-	7	9	9	-	2
4	-	-	-	-	-	-

нализ физического развития детей

Года	Высокое	Среднее	Низкое	Кол-во детей
2021 г.	57%	33%	10%	175
2022 г.	59%	37%	4%	165
2023 г.	56%	38%	6%	160
2024 г.	55%	37%	5%	140
2025 г.	56%	39%	5%	140

Вывод: за отчетный период в детском саду наблюдаются стабильные результаты физического развития обучающихся. Во исполнение Указа Президента Российской Федерации от 24 марта 2014 года «О Всероссийском физкультурно-спортивном комплексе «Готов к труду и обороне» (ГТО), в детском саду ежегодно проходит сдача норм ГТО.

По итогам 2025 года:

Количество детей, участвующих в сдаче норм ГТО	Кол-во детей, сдавших нормы ГТО	2021 г.		
		Золотой знак	Серебряный знак	Бронзовый знак
2022 г.				
44	44	15	13	-
2023 г.				
41	41	14	13	14
2023 г.				
35	35	10	20	5
2024 г.				
53	53	15	25	13
2025 г.				
46	46	12	25	9

Физкультурно-оздоровительные мероприятия за 2025 г.

Городское мероприятие «Зимние забавы» 30 чел. грамота за участие

Городское «Дартс» 27 чел. грамота за участие

Городское соревнования «Веселые старты» (20 чел в доу) 12 чел. грамота за участие

Городское соревнования «Зарядка с чемпионом 2025» 42 чел. грамота за участие

«Кросс Наций 2025» 56 чел. Грамота за участие

Городской фестиваль «крошка ГТО-шка» 6 чел (в детском саду 40 чел) грамота за участие

Городское мероприятие «Веселый баскетбол» 6 человек. грамота за участие

Всероссийская массовая лыжная гонка «Лыжня России 2025» 21 чел. грамота за участие

Спортивное развлечение «Все на хоккей» 20 чел.

Турнир по футболу 14 чел

Спортивное развлечение «Полоса препятствий» 12 чел

Спортивное развлечение «Веселые старты» 20 чел

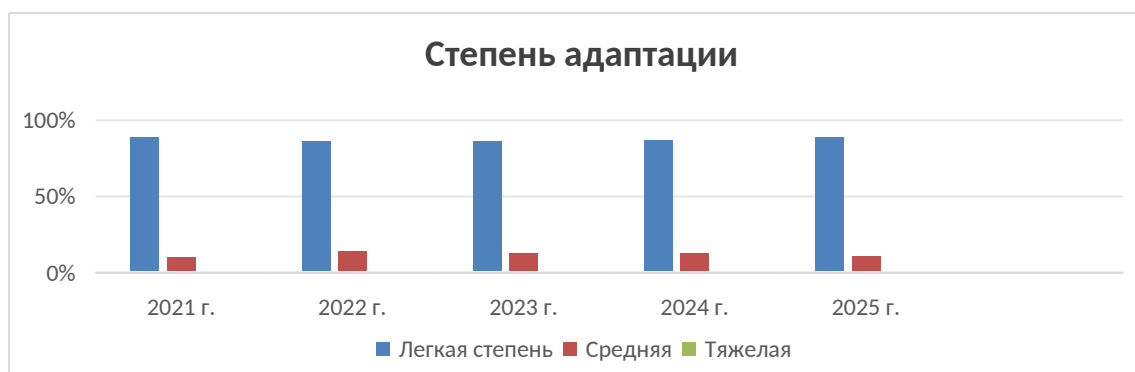
Годовые результаты по спортивным соревнованиям в зачет Спартакиады:

Год	дети группы общеразвивающей направленности (по 2-й группе)
2020 г.	Первое место
2021 г.	огранич мероприятий (карантин)
2022 г.	огранич мероприятий (карантин)
2023 г.	5
2024 г.	8

Таким образом, можно сделать вывод о том, что целенаправленная физкультурно - оздоровительная работа коллектива ежегодно позволяет обеспечивать стабильные и хорошие результаты в области физического развития и здоровья воспитанников. Отмечается эффективность обучения основным движениям, этому способствовали проведение мероприятий таких как: педагогические советы, открытые просмотры, консультации, тематические проверки, смотры-конкурсы физкультурных уголков, пополнение физкультурного оборудования, в том числе и нетрадиционного. Результат участия в спортивных соревнованиях в зачёт Спартакады выявил необходимость развития воспитанников в различных видах зимних и летних спортивных игр.

Итоги адаптации детей к ДОУ

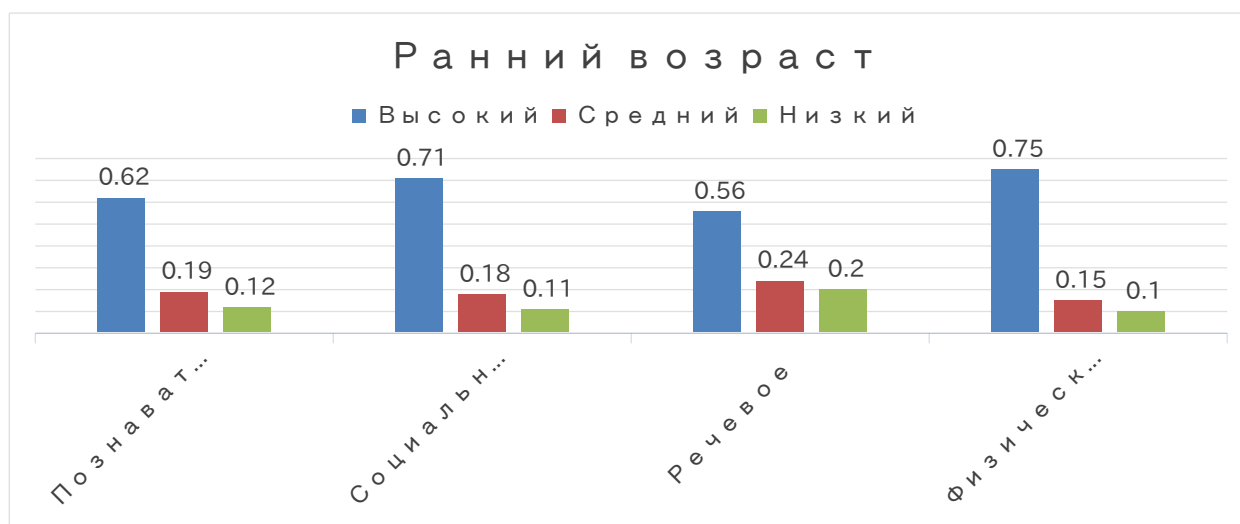
Год	Степень адаптации		
	Легкая степень	Средняя	Тяжелая
2021 г.	89%	10%	1%
2022 г.	86%	14%	-
2023 г.	86%	13%	1%
2024 г.	87%	13%	1%
2025 г.	89%	11%	-



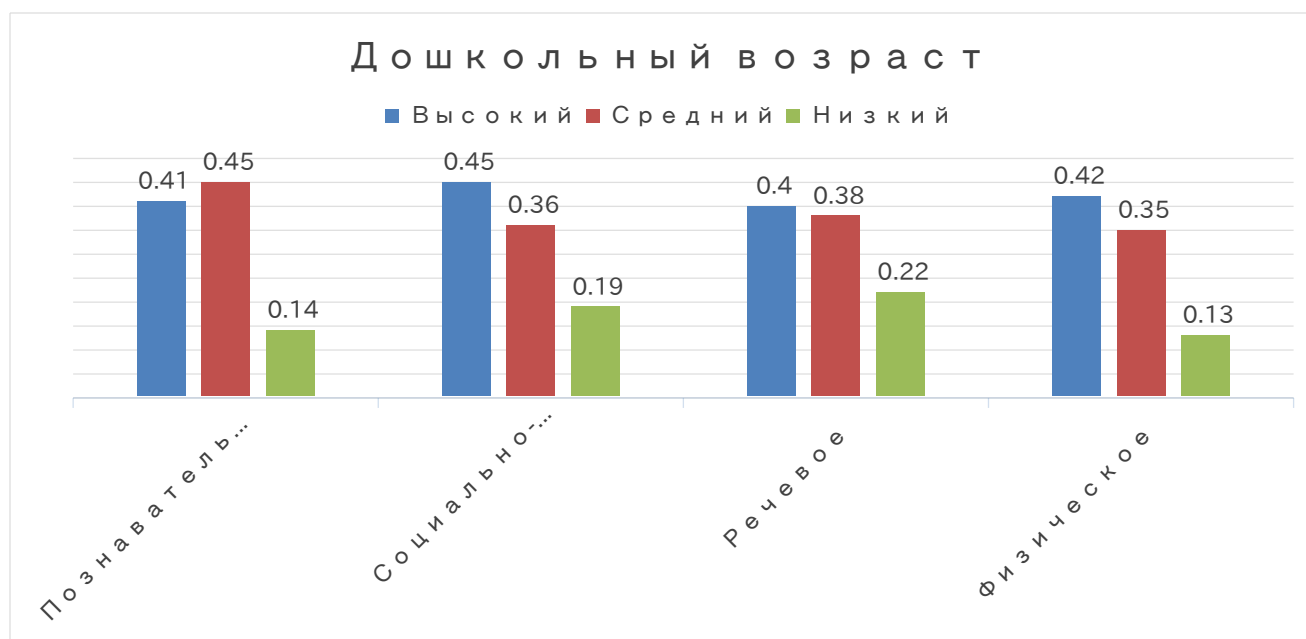
Таким образом, можно сделать вывод о том, что для достижения положительного результата в адаптационном периоде в ДОУ использовались различные методы, приемы и формы работы с детьми и родителями. Самое главное на адаптационном периоде это: создание естественной стимулирующей среды, в которой ребенок чувствует себя комфортно и защищено, проявляет творческую активность; осуществление индивидуального подхода к каждому ребенку, встречи, анкетирование и консультации для родителей с медицинскими работниками и педагогом -психологом. Анализируя полученные результаты, в процессе мониторинга было выявлено, что для большей части детей адаптация прошла легко и без последствий, тяжелой степени адаптации у поступивших детей нет (воспитатели Черных Н.О., Сафронова А.О.).

Результаты освоения обучающимися образовательной программы дошкольного образования в 2025году:

Качество освоения образовательных областей	Ранний возраст (с 1 г. до 3 л.)		
	Высокий	Средний	Низкий
Познавательное	62%	19%	12%
Социально-коммуникативное	71%	18%	11%
Речевое	56 %	24%	20 %
Физическое	75 %	15 %	10%
Художественно-эстетическое	65%	24%	11%
Итого	68%	22%	10%



Качество освоения образовательных областей	Дошкольный возраст (с 3 л. до конца образовательных отношений.)		
	Высокий	Средний	Низкий
Познавательное	41%	45%	14%
Социально-коммуникативное	45%	36%	19%
Речевое	40%	38%	22 %
Физическое	42%	35%	13 %
Художественно-эстетическое	46%	42%	12%
Итого	43%	40%	17 %



Таким образом, по результатам мониторинга (диагностики) по 5 образовательным областям основной образовательной программы дошкольного образования на начало учебного года из 100 % количества воспитанников высокий уровень имеют 43 %, средний уровень 40 %, низкий уровень 14 %, что в сравнении с предыдущим учебным годом указывает на снижение детей с низким уровнем усвоения ООП ДО.

Также на начало года в сентябре-октябре 2025 года педагоги ДООУ проводили мониторинг (диагностику) воспитанников, цель которой - выявление уровня развития предпосылок к учебной деятельности. Участие принял 21 ребенок. Результаты диагностики на начало учебного года были таковы: с высоким уровнем развития выявилось 69 % детей, средний уровень отмечен у 28%, низкий - 3 %.

Таким образом, по результатам педагогического анализа было выявлено преобладание детей с высоким и средним уровнями развития при прогрессирующей динамике на конец учебного года, что говорит о высокой результативности образовательной деятельности в ДООУ.

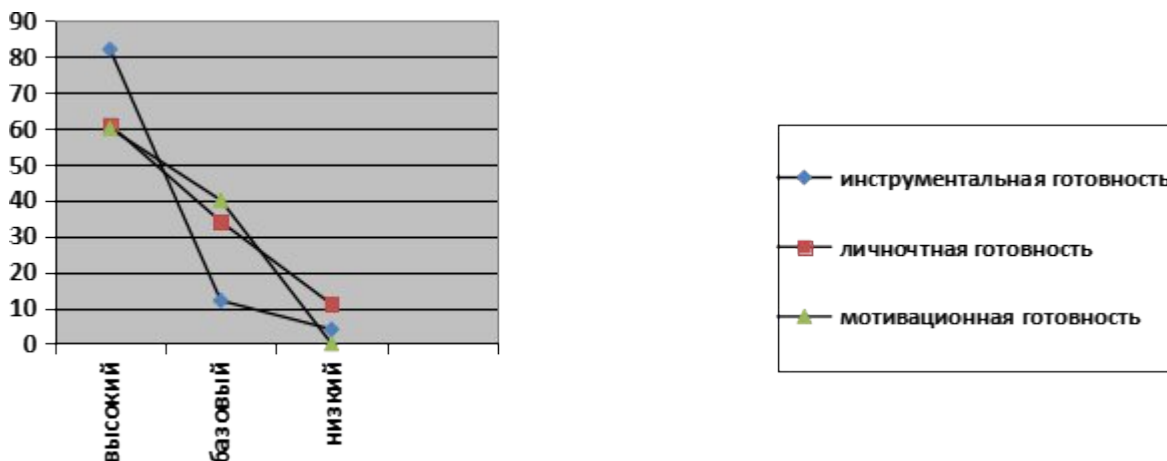
Очень важным показателем, которое влияет на качество конечных результатов, является подготовка дошкольников к школьному обучению. Эффективность проведенной работы по формированию познавательных интересов, готовности к изменению школьной позиции, по овладению детьми некоторыми предпосылками учебной деятельности прослеживается по результатам диагностики психологической готовности к обучению в школе. По результатам уровня готовности детей к школьному обучению можно наблюдать стабильные результаты развития детей.

Согласно требованиям ФГОС и ФОП ДО результатов освоения Программы сформулированы в виде целевых ориентиров, которые представляют собой возрастной портрет ребенка на конец раннего и конец дошкольного детства. Согласно ФГОС ДО целевых ориентиров не подлежат непосредственной оценке, в том числе и в виде диагностики (мониторинга), а освоение Программы не сопровождается проведением промежуточных аттестаций и итоговой аттестации воспитанников. Оценка особенностей развития детей и освоения ими программы проводит воспитатель группы в рамках педагогической диагностики.

В мае 2025 года педагоги детского сада проводили (в.т.ч. с помощью средств ИКТ) обследование воспитанников групп от 6 до 7 лет на предмет оценки сформированности предпосылок к учебной деятельности в количестве 18 выпускников (списочный 19 детей обследовано было 18 детей, 1 ребенок не посещал с декабря 2024 года)

Задания позволили оценить уровень сформированности предпосылок к учебной деятельности: возможность работать в соответствии с фронтальной инструкцией (удержание алгоритма деятельности), умение самостоятельно действовать по образцу и осуществлять контроль, обладать определенным уровнем работоспособности, а также вовремя остановиться в выполнении того или иного задания и переключиться на выполнение следующего. Воспитанников оценили по уровню распределения и переключения внимания, работоспособности, темпа, целенаправленности деятельности и самоконтроля.

	2024г.		
	Высокий	Средний	Низкий
Инструментальная готовность	61%	34%	5%
Личностная готовность	72%	23%	5%
Мотивационная готовность	67 %	28%	5%
Итого	67 %	28%	5%



Таким образом, можно сделать вывод о том, что по результатам педагогической диагностики все выпускники 2024/2025 уч. года готовы к обучению в школе на 95 %. Все дети имеют позитивное эмоционально-ценностное отношение к учебной деятельности. У 95 % детей выпускников сформирована мотивационная готовность выполнения учебных заданий высокого уровня сложности. Полученные результаты позволяют сделать вывод о высоком уровне развития у детей всех компонентов готовности к обучению на следующей ступени образования. Результаты педагогического анализа показывают преобладание детей 95% с высоким и средним уровнем развития готовности к школьному обучению. У всех выпускников 2024/2025 уч. года сформированы предпосылки к успешному обучению в школе, готовность включаться в образовательные ситуации, создаваемые педагогом в процессе образовательной деятельности. Все это говорит о качестве и результативности образовательной деятельности в детском саду, о сформированности целевых ориентиров у обучающихся на этапе завершения дошкольного образования.

Обеспечение условий для индивидуальной работы с воспитанниками.

В ДОУ на протяжении всего года специалистами и педагогами проводится индивидуальная работа с детьми. В детском саду существует возможность оказания обучающимся психолого-педагогической, медицинской и социальной помощи. Это наличие психолого-педагогического консультирования обучающихся и их родителей (законных представителей), педагогов (наличие программы психологического сопровождения деятельности для разной категории обучающихся), а также наличие своего логопункта (оказание коррекционной помощи детям, имеющим речевые недостатки). Для выстраивания полноценной системы работы с детьми-инвалидами на каждого воспитанника составляется индивидуальный образовательный маршрут. Индивидуальный образовательный маршрут можно рассматривать как персональный путь компенсации трудностей в обучении, а затем и реализации личностного потенциала ребенка: интеллектуального, эмоционально-волевого, деятельностного, нравственного.

Особенностью воспитательно-образовательного процесса детского сада является выделение в режиме дня времени на компенсирующие занятия с педагогом-психологом и учителем-логопедом. По результатам мониторинга в 2025 году посещали занятия на логопедическом пункте 41 ребенок, из них продолжали обучение 6 детей, вновь зачислено 19 детей. По структуре дефекта: 25% детей ОНР, 58% детей ФФНР, 17% ФНР.

В 2025 году в детском саду по адаптированной образовательной программе занимался 1 ребенок (возраст 5-6 лет, ЗПР). На ПМПК для определения дальнейшего маршрута образования в 2025 году был выведен 1 ребенок, который получил место в специализированной группе.

Результаты деятельности логопункта 29.12.2025 г.

Сведения о движении детей	Всего детей	Классификация речевых нарушений			Выведено на ПМПК в ДОУ
		ОНР	ФФНР	ФНР	
принято на логопункт (за отчетный год)	41	25%	58%	17%	1
выпущено	16	-	-	-	-
продолжают занятия/вновь зачислены	6/19	-	-	-	-
Выбыло из ДОУ	2	0	0	0	-

Количество обучающихся, имеющих речевые нарушения различной степени тяжести	Посещают индивидуальные и групповые занятия логопеда		Учащиеся, выпущенные с логопедического пункта с исправленными речевыми нарушениями		Всего получают логопедическую помощь (%), учащихся с ОВЗ
	Кол-во чел.	% от общего количества	Кол-во чел.	% от общего количества	
25	25	100%	16	39%	100%

Таким образом, логопедической помощью были охвачены все обучающиеся на 100%, имеющих речевые нарушения различной этиологии и степени выраженности.

Общая заинтересованность родителей и система работы педагогического коллектива в 2025 году позволила реализовывать различные проекты, что помогло сформировать у детей интерес к экспериментированию с объектами живой и неживой природы, программам технической направленности, заложить основы умений конструирования, проектирования, моделирования, программирования и ранней профориентации

В 2025 году воспитанники ДОУ приняли активное участие:

Показатели:	2022	2023	2024	2025
Международные конкурсы, интернет -конкурсы, фестивали победители: призеры, лауреаты, участники:	1 поб. 1уч.	7 поб.	15 уч.	1 поб. 1уч.
Всероссийские конкурсы, интернет - конкурсы и фестивали победителей: призёров, лауреатов, участников:	3 поб. 3 уч.	1 поб.	1 уч.	2 поб.
Региональные, областные конкурсы победители: призёры, лауреаты, участники:	3 поб. 3 приз. 19 уч.	20 поб.	3 уч.	1 поб. 10 уч.
Муниципальные конкурсы победителей: призёров, лауреатов: участники:	14 поб. 27 приз. 175 уч.	22 поб. 2 приз. 165 уч.	14 поб. 17 приз. 286 уч.	14 поб. 15 приз. 140 уч.

IV. Оценка функционирования внутренней системы оценки качества образования

Целью системы оценки качества образования является установление соответствия качества дошкольного образования в Детском саду федеральному государственному образовательному стандарту дошкольного образования.

Реализация внутренней системы оценки качества образования осуществляется в ДОУ на основе внутреннего контроля и мониторинга и включает в себя следующие критерии и показатели: качество условий реализации ООП; качество организации образовательного процесса по реализации ООП; качество динамики освоения ООП.

Методы сбора информации:

- анкетирование; анализ документов;
- наблюдение;
- самоанализ и самооценка;
- отчетность педагогов;
- повышение квалификации и аттестации педагогических кадров;
- посещение НОД и других мероприятий;
- аналитические справки по результатам контроля.

Внутренний контроль осуществляется в виде плановых или оперативных проверок и мониторинга. Контроль в виде плановых проверок осуществляется в соответствии с утверждённым годовым планом, графиком контроля на месяц, который доводится до членов педагогического коллектива. Результаты внутреннего контроля оформляются в виде отчётов, карт наблюдений. Итоговый материал содержит констатацию фактов, выводы и, при необходимости, предложения. Информация о результатах доводится до работников ДОУ в течение 7 дней с момента завершения проверки. По итогам контроля в зависимости от его формы, целей и задач, а также с учётом реального положения дел проводятся заседания педагогического совета и административные совещания.

Мониторинг предусматривает сбор, системный учёт, обработку и анализ информации об организации и

результатах образовательной деятельности для эффективного решения задач управления качеством. По результатам мониторинга в 2020 году издан приказ, в котором указаны: управленческое решение, ответственные лица по исполнению решения, сроки устранения недостатков, сроки проведения контроля устранения недостатков, меры поощрения педагогов.

Независимая оценка качества условий оказания услуг.

В период с 01.01.2025 по 31.12.2025 независимая оценка качества условий оказания услуг(далее НОК) в организации не проводилась.

V. Оценка кадрового обеспечения

Детский сад укомплектован согласно штатному расписанию.

Всего в образовательной организации работает 15 педагогических работников.

Педагогический коллектив Детского сада насчитывает 5 специалистов, в том числе: музыкальные руководители, учитель-логопед, инструктор по физической культуре.

Соотношение воспитанников, приходящихся на 1 взрослого составляет:

– воспитанник/педагоги – 10/1;

– воспитанник/все сотрудники – 1/3,2;

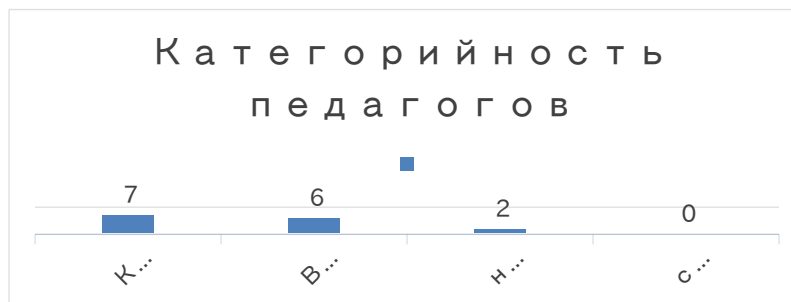
Все педагоги имеют профессиональное образование, своевременно проходят курсы повышения квалификации.

Характеристика кадрового состава Детского сада «Малыш»

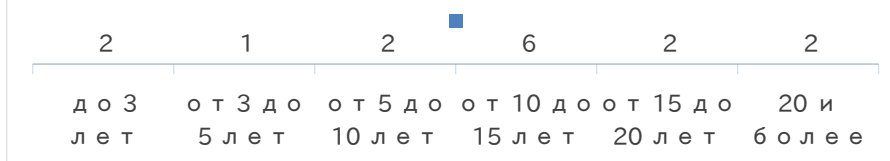
	Всего	В том числе имеют профессиональное образование в соответствии с		Количество педагогических работников, не имеющих профессионального образования в соответствии с требованиями
		высшее профессиональное	среднее профессиональное	
		Кол-во % от общего кол-ва	% от общего кол-ва	
Всего педагогических работников, в том числе:	15	39 %	61%	0%

В 2025 году аттестацию прошли 0 человек.

Курсы повышения квалификации в 2025 году прошли 7 педагогических работников детского сада, из них 8 педагогов, 0 старший воспитатель, 1 музыкальный руководитель, 0 учитель-логопед.



Х а р а к т е р и с т и к а к а д р о в о г о с о с т а в а п е д а г о г и ч е с к и х р а б о т н и к о в



Профессиональный уровень педагогов позволяет принимать активное участие в конкурсной деятельности и представлении собственного педагогического опыта. В 2025 году педагоги приняли активное участие в городских педагогических чтениях, метод. разработки, конкурсе «Лучший по профессии», а также в региональных конкурсах «Воспитатель года», «Воспитать человека» и всероссийских интернет-конкурсах.

Педагоги неоднократно представляли опыт работы, принимая участие в работе городских групп профессионального общения, а также через публикации в электронных педагогических сборниках и участие в заочных научно-практических конференциях. Уровень своих достижений педагоги подтверждают, принимая участие в методических мероприятиях разного уровня, а также при прохождении аттестации.

VI. Оценка учебно-методического и библиотечно-информационного обеспечения

В Детском саду библиотека является составной частью методической службы. Библиотечный фонд располагается в методическом кабинете, кабинетах специалистов, группах детского сада.

Библиотечный фонд представлен методической литературой по всем образовательным областям основной общеобразовательной программы, детской художественной литературой, периодическими изданиями, а также другими информационными ресурсами на различных электронных носителях.

В каждой возрастной группе имеется банк необходимых учебно-методических пособий, рекомендованных для планирования воспитательно-образовательной работы в соответствии с обязательной частью ООП.

В частности, для реализации образовательных программ, в течение года приобретены игровые конструкторы, настольные игры, рабочие тетради для воспитанников.

Оборудование и оснащение методического кабинета достаточно для реализации образовательных программ.

В методическом кабинете созданы условия для возможности организации совместной деятельности педагогов, кабинет оснащен техническим и компьютерным оборудованием.

Информационное обеспечение Детского сада включает:

- информационно-телекоммуникационное оборудование
- программное обеспечение - позволяет работать с текстовыми редакторами, интернет ресурсами, фото и видеоматериалами, графическими редакторами.

В Детском саду учебно-методическое и информационное обеспечение достаточно для организации образовательной деятельности и эффективной реализации образовательных программ

VII. Оценка материально-технической базы

В Детском саду сформирована материально-техническая база для реализации образовательных программ, жизнеобеспечения и развития детей.

Детский сад «Малыш» располагается в двух отдельно стоящих двухэтажных кирпичных зданиях: по улице Королева, 22-а — площадь здания - 956 кв.м ; по улице

Горняков, 31 — площадь здания - 950,7 кв.м. Оба здания оборудованы централизованной системой водоснабжения, канализацией, отоплением.

Детский сад «Малыш» соответствует санитарно-гигиеническим нормам и правилам, противопожарным

требованиям, антитеррористической защищенности.

Для обеспечения безопасности в детском саду имеется:

- Кнопка тревожной сигнализации.
- Организация связи - телефон.
- Автоматическая пожарная сигнализация и система оповещения людей о пожаре.
- Имеются первичные средства пожаротушения — огнетушители.
- Разработан план эвакуации с инструкцией, определяющей действия персонала по обеспечению быстрой и безопасной эвакуации людей.

Имеется паспорт антитеррористической защищенности. В Детском саду оборудованы помещения:

групповые помещения - 9; кабинет заведующего - 2; методический кабинет - 1;

кабинет педагога-психолога - 1;

кабинет педагога-психолога/ учителя-логопеда (совмещенный) - 1; кабинет учителя-логопеда - 1;

музыкальный зал / физкультурный зал - 2; пищеблок - 2;

прачечная - 2;

медицинский кабинет - 2;

Территория детского сада ограждена по периметру, имеется озеленение, соответствует требованиям санитарных правил. На территории детского сада разбиты клумбы, оборудован огород.

На территории Детского сада «Малыш» размещены прогулочные игровые площадки:

- по улице Королева, 22-а - 5 игровых площадок площадью 935 кв.м;

- по улице Горняков, 31 - 4 игровых площадки площадью 863 кв.м.

На игровых площадках имеется игровое и спортивное оборудование, песочницы.

Территория оборудована спортивными площадками для организации двигательной деятельности и физкультурных занятий на свежем воздухе. Спортивные площадки оборудованы: прыжковыми ямами, оборудованием для лазания, оборудованием для подлезания, оборудованием для игр с мячом, в зимнее время формируется лыжная трасса с подъемами и спусками.

В Детском саду «Малыш» обеспечены материально-технические условия, позволяющие достичь обозначенные в Программе цели и выполнить задачи, в т. ч.:

- осуществлять все виды деятельности ребенка, как индивидуальной и самостоятельной, так и в рамках каждой дошкольной группы с учетом возрастных и индивидуальных особенностей воспитанников, их особых образовательных потребностей;

- организовывать участие родителей воспитанников (законных представителей), педагогических работников и представителей общественности в разработке и обсуждении Программы, в создании условий для ее реализации, а также мотивирующей образовательной среды осуществления образовательной деятельности;

- использовать в образовательном процессе современные образовательные технологии (в т. ч. игровые, коммуникативные, проектные, интерактивные технологии и культурные практики социализации детей);

- обновлять содержание Программы, методики и технологий ее реализации в соответствии с динамикой развития системы образования, запросами воспитанников и их родителей (законных представителей) с учетом особенностей социокультурной среды развития воспитанников и специфики информационной социализации детей;

- обеспечивать эффективное использование профессионального и творческого потенциала педагогических, руководящих и иных работников ДООУ, для осуществления образовательной деятельности, повышения их профессиональной, коммуникативной, информационной, правовой компетентности и мастерства мотивирования детей.

В Детском саду «Малыш» осуществляется подбор разновидностей необходимых средств обучения, оборудования, материалов, исходя из особенностей реализации Программы.

В Детском саду «Малыш» предусмотрено использование обновляемых образовательных ресурсов, в т. ч. расходных материалов, актуализация электронных ресурсов, техническое и мультимедийное сопровождение деятельности средств обучения и воспитания, спортивного, музыкального, оздоровительного оборудования, услуг связи, в т. ч. информационно-телекоммуникационной сети Интернет. При создании предметно-развивающей среды воспитатели учитывают возрастные, индивидуальные особенности детей своей группы. Предметно-развивающая среда включает в себя различные центры для развития детей: музыкальный, конструирование, математический, речевой, книжный, экологический и т.д. Групповые комнаты включают в себя игровую, познавательную, обеденную зоны. Материально-техническое состояние Детского сада и территории соответствует

действующим санитарно-эпидемиологическим требованиям к устройству, содержанию и организации режима работы в дошкольных организациях, правилам пожарной безопасности, требованиям охраны труда.

Результаты анализа показателей деятельности организации

Данные приведены по состоянию на 30.12.2025.

Показатели	Единица измерения	Количество
Образовательная деятельность		
Общее количество воспитанников, которые обучаются по программе дошкольного образования в том числе:	Человек	127
в режиме полного дня (8–12 часов)		127
в режиме кратковременного пребывания (3–5 часов)		0
в семейной дошкольной группе		0
по форме семейного образования с психолого-педагогическим сопровождением, которое организует детский сад		0
Общее количество воспитанников в возрасте до трех лет	Человек	42
Общее количество воспитанников в возрасте от 3 до 7 лет	Человек	85
Количество (удельный вес) детей от общей численности воспитанников, которые получают услуги присмотра и ухода, в том числе в группах:	Человек (процент)	
10,5 - часового пребывания		116 (86%)
12 - часового пребывания		11 (%)
круглосуточного пребывания		0
Численность (удельный вес) воспитанников с ОВЗ от общей численности воспитанников, которые получают услуги:	Человек (процент)	0
по коррекции недостатков физического, психического развития		0
обучению по образовательной программе дошкольного образования		0
присмотру и уходу		0
Средний показатель пропущенных по болезни дней на одного воспитанника	День	2,8
Общая численность пед. работников, в том числе количество пед. работников:	Человек	15
с высшим образованием		5
высшим образованием педагогической направленности (профиля)		5
средним профессиональным образованием		10

средним профессиональным образованием педагогической направленности (профиля)		10
Количество (удельный вес численности) педагогических работников, которым по результатам аттестации присвоена квалификационная категория, в общей численности педагогических работников, в том числе:	Человек (процент)	13 (0,09%)
с высшей		5 (0,05%)
первой		7 (0,04%)
Количество (удельный вес численности) педагогических работников в общей численности педагогических работников, педагогический стаж работы которых составляет:	Человек (процент)	
до 5 лет		5 (0,03%)
больше 20 лет		3 (0,02%)
Количество (удельный вес численности) педагогических работников в общей численности педагогических работников в возрасте:	Человек (процент)	
до 30 лет		4 (0,03%)
от 55 лет		0
Численность (удельный вес) педагогических и административно-хозяйственных работников, которые прошли повышение квалификации по применению в образовательном процессе ФГОС и ФОП, от общей численности таких работников	Человек (процент)	11 (0,08%)
Соотношение «педагогический работник/воспитанник»	человек/человек	1/10
Наличие в детском саду:	Да/нет	
музыкального руководителя		Да
инструктора по физической культуре		Да
учителя-логопеда		Да
логопеда		Нет
учителя-дефектолога		Нет
педагога-психолога		Да
Инфраструктура		
Общая площадь помещений, в которых осуществляется образовательная деятельность, в расчете на одного воспитанника	Кв. м	668,1 (Королева, 22-а 363,9; Горняков,31, 304,2)
Площадь помещений для дополнительных видов деятельности воспитанников	Кв. м	151,9 (Королева, 22-а: 71,9; Горняков, 31: 80)
Наличие в детском саду:	Да/нет	

физкультурного зала		Да
музыкального зала		Да
прогулочных площадок, которые оснащены так, чтобы обеспечить потребность воспитанников в физической активности и игровой деятельности на улице		Да

Анализ показателей деятельности Детского сада подтверждает соответствие условий организации образовательной деятельности и услуг по присмотру и уходу за детьми в учреждении санитарно-эпидемиологическим требованиям и нормам и позволяет реализовывать образовательные программы в полном объеме в соответствии с ФГОС и ФОП ДО.

В целях повышения качества образования в 2026 году поставлены следующие задачи:

- продолжить создавать условия, обеспечивающие охрану жизни и здоровья воспитанников, предупреждение заболеваемости и травматизма, формирование ценностей здорового образа жизни;
- продолжать повышение эффективности качества образования через повышение уровня профессиональной компетентности педагогов и реализацию стандарта профессиональной деятельности педагога;
- обеспечить открытость дошкольного образования путем вовлечения родителей/законных представителей в образовательную деятельность

Отзывы и предложения о работе Детского сада принимаются:

по электронной почте malish_detskiysad@mail.ru

по почте на почтовый адрес детского сада (624260, Свердловская обл., г.Асбест, ул.Королева, 22-а)

по телефону: (834365) 2 – 04 – 14

через электронную приемную на официальном сайте детского сада <http://малыш.садикасб.рф/> Отчет размещен на официальном сайте: <http://малыш.садикасб.рф/>

**ДОКУМЕНТ ПОДПИСАН
ЭЛЕКТРОННОЙ ПОДПИСЬЮ**

СВЕДЕНИЯ О СЕРТИФИКАТЕ ЭП

Сертификат 472105430277577239910345002321227918832337077948

Владелец Батталова Юлия Халиловна

Действителен с 20.04.2026 по 20.04.2027